

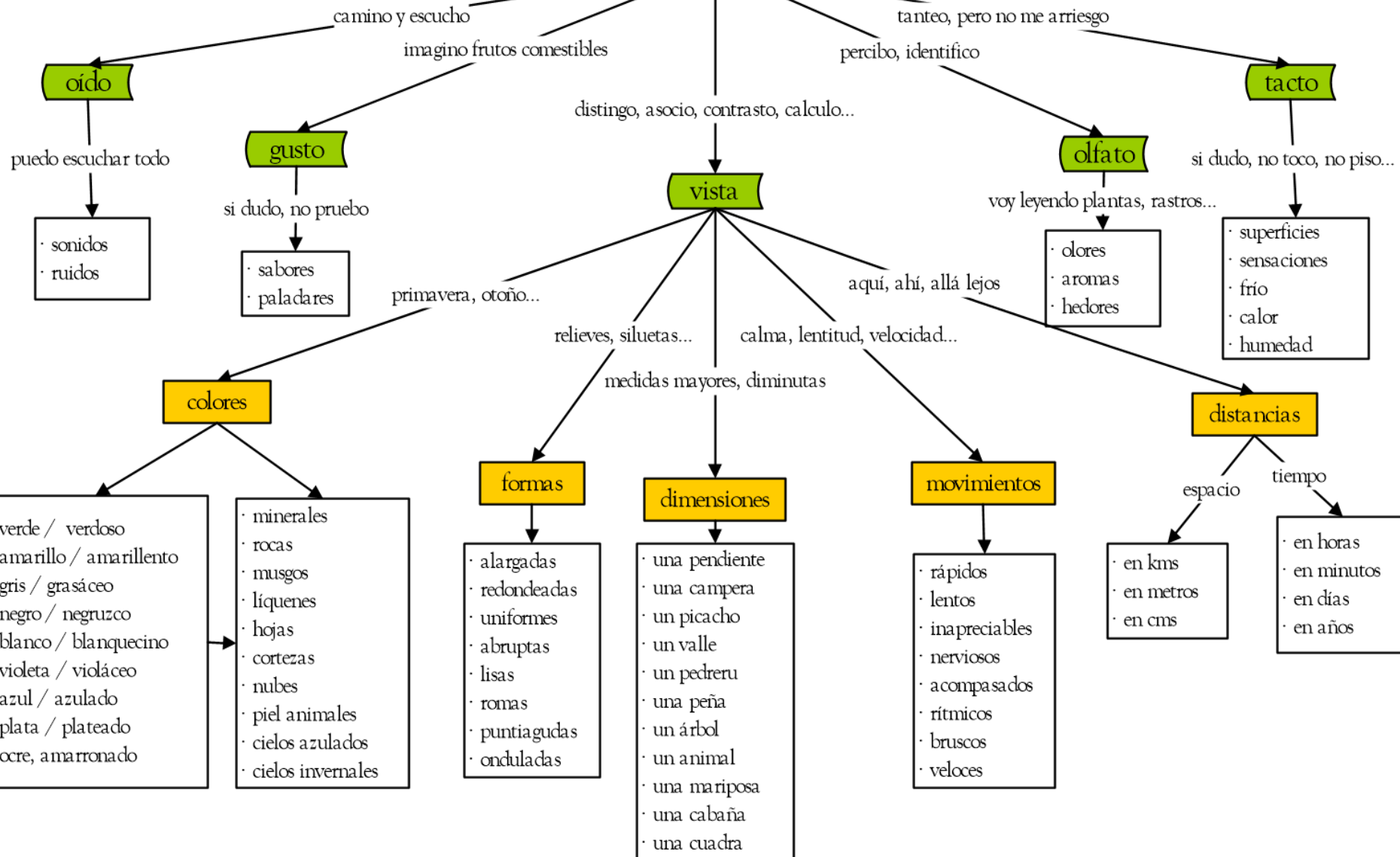
Leer paisaje con los 5 sentidos: ese otro gran libro que se va abriendo al caminar

...el placer de una andadura cualquiera:
ver, mirar, escuchar,
saborear el paisaje
en cada estación del año

31/05/2017

Más información en
www.xuliocs.com

“Leer” el paisaje: con los 5 sentidos



Las palabras del paisaje

diagrama 2

El lenguaje toponímico

oído

Los sonidos del paisaje

- Grillero
- El Xiblu
- La Voz de los Cabberos
- La Bisbitera
- La Peña'l Vientu
- Tárano
- Tama
- Piedra Xueves
- Xuviles

gusto

Los sabores del paisaje

- Fombona
- La Fuente la Saluz
- La Fuente'l Fierro
- Peña la Dulce
- El Monte'l Blime
- L'Achiteiru
- Peña Salera
- Pescandi
- El riu Deva

Las impresiones del paisaje

vista

olfato

El olor del paisaje

- La Floría
- Rosaliego
- Culebreo
- Penabeyera
- Truébano

tacto

Las sensaciones del paisaje

- Pena Crespa
- El Resbalón
- Piedramuelle
- La Fonfría
- Fuentes Calientes
- Les Caldes

colores

adjetivos

sustantivos

- Peña Blanca
- Pena Negra
- Los Coloraos
- Las Bermechas
- Valverde
- Las Rubias

- La Magrera
- Les Mofoses
- Ferreirúa
- La Fuente'l Fierro
- Buferrera
- Tenebréu
- Turbina

formas

- Brañarreonda
- La Verdilluenga
- Peñamayor
- Vatsina Ancha

dimensiones

- El Diágués
- La Peoná
- Les Trecies
- Les Quintes
- Les Cuadrielles
- Les Mediescuadrielles

movimientos

- Retuerto
- Las Retuertas
- Las Rabias

posiciones

- Ballota
- La Vatsota
- Montouto

distancias

- La Mayá Fondera
- La Mayá Cimera
- El Michu

Sentir las redacciones: ir leyendo el paisaje en la andadura, sobre el mapa, preguntando a los lugareños...

La vista

Los colores,
las formas,,
las huellas, los tipos de arbustos y arbolados,
la dirección y el color de las nubes...,
muchas páginas abiertas por ambos lados del senderu.

Me voy haciendo preguntas

- ¿qué distancia me queda hasta el destino?
- ¿cuánto tiempo me puede llevar la subida?
- ¿en qué río, en qué mar desemboca este riachuelo que estoy cruzando?
- ¿cuánto mide este árbol en altura, en grosor...?
- ¿cuántas plantas distingo por sus colores?
- ¿cuántos animales intuyo por sus huellas?

Un paisaje y un nombre: El Picu Urriellu

- ❖ La admiración de la altura ya desde tiempos prerromanos.
- ❖ Raíz prerromana, *ur-r- ('altura'), y 'agua' en otras culturas también.
- ❖ En el origen, 'altura pequeña' (¡quién lo diría!)



Mirando al suelo: los corros de vigilancia en la altura

- ❖ La vida de los altos: ver y no ser vistos.
- ❖ Los corros: cercos de piedra con la puerta siempre al sur, o al saliente.
- ❖ Están conectados visualmente con otros corros y corras parecidos en altos inmediatos.
- ❖ Toda una red de comunicación de valle en valle, de conceyu en conceyu, de región en región...



Un dólmen poco respetado: La Filadoira, Enterríos (Villayón)

- ❖ En unos 5.000 años, nadie había puesto encima una falta de ortografía.
- ❖ La contaminación lingüística existe también.



El Picu Currietsos: el castro de la vía romana La Carisa: la comunicación por los altos

- ❖ Se divisan a un tiempo los conceyos de Aller y Tsená.
- ❖ Conecta visualmente con las tierras leonesas, castellanas...
- ❖ Enlaza los otros conceyos al oriente y al occidente asturiano.
- ❖ Pura estrategia comunicativa, milenios atrás..., sin móvil ni wasap...



El carbayu: 7 m y pico de circunferencia

- ❖ Camín del Bierru: robleal sobre Arenas de Cabrales.
- ❖ El collaciu, casi ni se ve al par del roble.
- ❖ Un metro y mucho de diámetro.



Las formas de las peñas: una gran mesa imaginada por los lugareños

- ❖ Una gran superficie en alto que destaca sobre los valles por ambos lados de La Mesa la Vatsota (Lena)
- ❖ El Camín Real de La Mesa (Somiedo)



El oído en la andadura:

escuchar los sonidos del paisaje,
los ruidos, los chasquidos,
los pasos sigilosos, los berridos,
el silencio de la nieve,
el viento frío de las cumbres...

Me sigo haciendo preguntas

- ¿cuántos sonidos, o ruidos, escucho en este momento?
- ¿quiénes los están produciendo?
- ¿a qué distancia calculo que está cada uno?
- ¿qué interpretas de cada uno?
- ¿hay ruidos en el paisaje?
- ¿son naturales o están contaminando?

Cualquier detalle sirve para escuchar los latidos del paisaje

- ❖ Los grillos al sol: no sólo cantan...
- ❖ Indican su orientación en la ladera: los agujeros siempre al saliente, al sur, al poniente, a los primeros rayos del sol.
- ❖ Nunca señalan el norte



El canto del amanecer: el urogallo, el gallu monte

- ❖ La noche está inundada de sonidos: mucho más que de silencios...
- ❖ Vamos leyendo el monte, a veces sin ver nada: robezos, corzos, curuxas, xabalinos que huyen...
- ❖ Todo un privilegio escuchar el canto amoroso de un urogallo, a eso de la madrugada, sobre las fayas a puntu de brotar en los altos del cantaderu



Brañagallones: los gallos de monte

- ❖ Los urogallos y pitas montesas son los que dieron nombre al monte en Redes (Casu).
- ❖ Y los acebos que les sirven de alimento por el invierno.
- ❖ Otra vez lo de preñar y depredar: hoy están desapareciendo (furtivos, xabalinos, rapiegas...)



Los avisos de los reptiles: ellos estaba antes en su territorio

- ❖ Con algunos signos nos pueden avisar los reptiles, si sabemos escucharlos: silbidos, cantos, cascabeleos, olores culebrizos...
- ❖ En todo caso, nos advierten de que no pasemos la raya de su pequeño territorio: pueden estar enroscados, tomando el sol, acurrucados...
- ❖ Si no los molestamos, no suelen inmutarse, por eso conviene contemplar el cielo azul, pero mirando al suelo de vez en cuando, con el oído abierto sobre por ambos lados del sendero.



Los nidos más disimulados en el bosque

- ❖ Un nido de avispas: nadie lo diría (sólo parece un manojo apretado de hojas de castaño, colgado de un árbol).
- ❖ Pero es un nido de avispas: tiene entrada por abajo y un tipo de salida de emergencia por encima.
- ❖ Conviene saberlo: por si a alguien se le ocurriera golpearlo, estrujarlo entre las manos, destruirlo...



❖ El pastor escucha cualquier sonido, ruido, movimiento del contorno.

❖ Y controla su ganado: se coloca en un alto con su perro, al que da instrucciones en caso de urgencia (le envía al rebaño con una orden, se comunican perfectamente).

❖ A ciertas horas de la tarde llama a los animales según el día, el clima, la estación del año, los peligros del llobu: larga la voz modulada que bien conoce cada rebaño.

❖ En pocos minutos, concentra el rebaño. Y para los rezagados y rezagadas, ya está listo su amigo inseparable.

Escuchando: leyendo los sonidos del valle



Una pastora cabraliega de Cuera

- ❖ Al perrín sólo y-falta hablar
- ❖ Lo entiende too: icómo escucha las explicaciones...!
- ❖ El Jabar de Carreña.



Escuchar el canto de los pájaros: más difícil es ver los niales

- ❖ El nial y los güevos: ver y no tocar, claro.
- ❖ Localizar los padres: cantan, se mueven nerviosos, nos intentan despistar...
- ❖ Distinguir los pájaros cuando tenemos la suerte de dar con el nial: calandrias, xarricas, verderones...
- ❖ Calcular la situación del nido: en suelo, en el picalín de un árbol, a cierta altura, en los teyaos... Y calcular los dueños...



❖ Muchas bocas esperan toa la primavera y parte del verano los caracoles que trayen los padres...

❖ pero muchas de estas bocas van tragan munchu venenu de los más irresponsables: herbicidas, tordón, fertilizantes, matamoscas, matarratas, venenos de los furtivos...

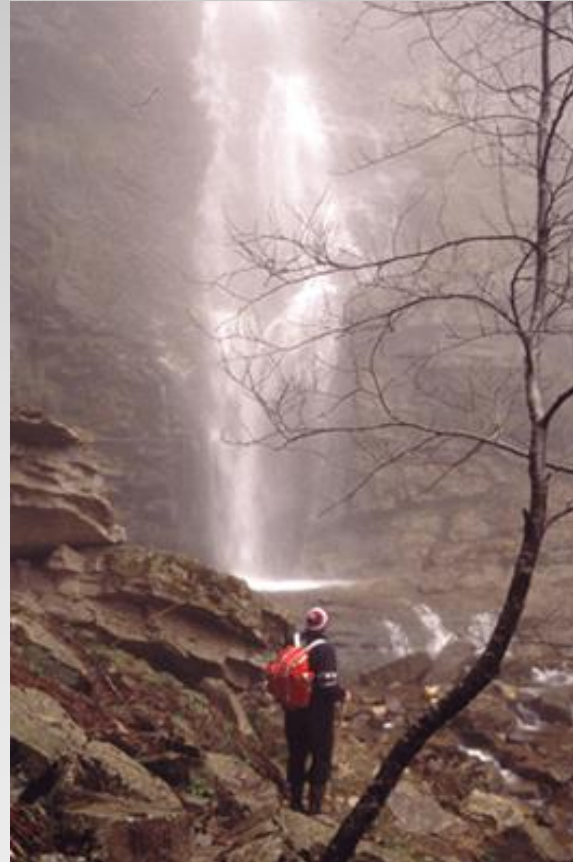
❖ Muchos paxarinos quedan todas las primaveras pegaos pa siempre al fondo del nial: nunca van a esnalopiar pe los peornales, nin a cantar pe la mañana al balcón o alreor de la cabana

Y el resultáu de los güevos: los paxarinos nel ñeru



La Bisbitera del Acebalón: las onomatopeyas, el sonido del paisaje

- ❖ Las onomatopeyas:
el sonido que
producen las palabras
- ❖ el bis-bis-bisbiteo...
del agua dio lugar a la
palabra y al topónimo
- ❖ Un lugar
multidisciplinar:
sonidos, colores,
ruidos, murmullos,
silbidos, tonos,
cantidades,
temperatura,
humedad...



El olfato de las sendas:

los aromas del ramaje,
la fragancia de las espineras en primavera,
el olorín de la miel y la melisa,
la humedad boscosa del hayedo,
los rastros de los animales...

Y me pregunto y sigo preguntando

- ¿cuántos olores percibo en este punto del paraje?
- ¿quiénes los están produciendo?
- ¿a qué distancia calculo que está cada uno?
- ¿interpretas tú algo de estos olores?
- ¿hay aromas agradables?
- ¿te parecen útiles los olores en un paisaje?
- ¿quiénes los usan más en el monte como lenguaje desde que nacen?

La miel del monte y otros signos de las abejas

- ❖ Los truébanos, los casietos, las colmenas: el territorio acotado por el vuelo de las abejas.
- ❖ Aroma a distancia, zumbidos de abejas, flores abundantes...
- ❖ Caminar sin ruidos, sin voces, sin liarse a tortas con alguna abeja que revolotee sobre nuestra cabeza...
- ❖ Si no se siente amenazada no nos va a hacer nada.



El trabajo organizado: reina, obreras, zánganos...

Con muchos interrogantes del mundo apícola:

- ❖ ¿Por qué las abejas hacen las celdas exagonales?
- ❖ ¿Qué ocurriría si desaparecieran todas las abejas del mundo en una peste?



Todos los tipos de contaminación ensamblados:

- ❖ contaminación olfativa: hay de todo (latas de sardinas, restos de ginebra sin terminar, güisqui, vino...)
- ❖ contaminación gustativa: muchos animales lo van a estar lamiendo o chupando por muchos días...
- ❖ contaminación táctil: cualquiera puede cortarse, las vacas se hacen rajas en la lengua...
- ❖ auditiva: los perros, los vientos..., sacan los plásticos que revolotean hasta quedar parapetados en las ramas de los árboles...
- ❖ contaminación visual: un basurero delante de unas cabañas, en una preciosa mayada de Pandemules (Piloña).

El aroma (el tufu) de un basurero: la contaminación con los cinco sentidos



Los pozos lobales: las trampas para cazar llobos

- ❖ Los ganaderos tenían sus técnicas para atraer a los animales del monte que dañaran sus ganados: las trampas para atraparlos en un pozo.
- ❖ Sobre el pozo camuflado con ramas y varales colocaban de noche un cabritu atáu, que los llobos olían y sentían desde lejos.
- ❖ Seguían los rastros del cabritu, y una vez se abalanzaban sobre el indefenso animal, giraba el tablero, el lobo caía al vacío y el cabritu quedaba colgando boca abajo, pero sano y salvo hasta que por la mañana lo rescatara el dueño.



Predar y depredar: cuestión de situaciones y contextos

- ❖ Los tsobos en el puertu: siempre con los cinco sentidos sobre sus presas, sobre el contorno...
- ❖ El olor en la distancia
- ❖ El equilibrio ecológico sostenible: el estudio racional del medio



El sabor del paisaje:

el agua fresca del manantial,
las flores de la mantega en primavera,
los biruéganos del estío,
las moras, las mostayas, los bruseles de las brañas...

Imagino sabores

- ¿cuántos sabores distingo alrededor de la senda?
- ¿hay frutos silvestres comestibles?
- ¿conoces alguno claramente venenoso?
- ¿sabes si hay alguna planta medicinal?
- ¿crees que los animales comen cualquier planta?
- ¿enumera la comida de unos pocos?
- ¿cuántos productos comestibles tiene un paisaje?

Las fresas silvestres: los biruéganos disimulados en el paraje

- ❖ El sabor de los lugares soleados: al borde del bosque, en lugares secos, de espaldas a la humedad del norte...
- ❖ Pasan desapercibidos hoy: eran el sabroso postre veraniego de las cabañas



Las gabuxas de Los Gabuxeos (Arctostaphylos uva-ursi)

- ❖ Una planta inteligente y previsor: las frutas rojas escondidas bajo las hojas para el invierno.
- ❖ Son los arándanos invisibles: no se ven hasta que se levantan las tupidas hojas que los protegen.
- ❖ Sólo las tienen bien identificadas los animales en el invierno: robezos, palombos...
- ❖ Y los cazadores que van a la espera.



Los carápanos: las peruyas del invierno

- ❖ Como la palabra indica (prerr. *kar-, roca, duro), estos frutos tienen la dureza de las espineras, con sabor de peras silvestres.
- ❖ Un híbrido de peral insertáu en espinera
- ❖ Resiste en el árbol la nieve y las xelás.
- ❖ Se comen muy maduros: tsandios.



El serbal del cazador: alcafresnu, cadupu

- ❖ Los frutos rojos del otoño en racimos succulentos.
- ❖ Sirven de alimento a muchas aves y otros animales que se concentran en torno a estos árboles.
- ❖ Y sirven de reclamo para los cazadores que les acechan a la espera, claro.



La planta carnívora: la atrapamoscas

- ❖ Una planta que se alimenta de las moscas, mosquitos, arañas, que atrapa.
- ❖ Se acercan tal vez traídas por el olor, el color...
- ❖ Quedan pegadas por una sustancia muy viscosa que segregan las hojas
- ❖ Las van devorando lentamente hasta quedar reducidas a hilos.



Jacer quesu Cabrales en puertu

- ❖ Los sabrosos productos de los puertos de verano
- ❖ En los altos de Portudera: La Mayada de Tordín.
- ❖ El quesu pa poner al jumu, llevar a la cueva...



31/05/2017

El sabor de la leche pal potrín también

- ❖ Toda la naturaleza está llena de sabores: las yerbas que está comiendo la madre producen el sabor especial en la leche para el hijo.
- ❖ ¿Y sabrá igual la leche del prau en el pueblu, que en los altos del puertu?
- ❖ Bien distinguen el sabor de las yerbas los animales.



La sal del puerto: ¿tanto la necesitan los animales?

- ❖ También las vacas necesitan sal en el puerto para compensar el sabor intenso de las yerbas más fuertes del verano
- ❖ Tienen pruyú: ansiedad



La piel del paisaje:

la brisa de la nublina,
la dirección del viento,
un suelo movedizo, que tiembla, a nuestro paso;
las asperezas de las breñas,
la esponja de las camperas...

Acaricio la piel del suelo

- ¿a cuántos grados de temperatura estamos en un punto de la ruta?
- ¿qué adjetivo pones al tiempo en este momento en que caminas?
- ¿cuántos verbos del paisaje te indican sensaciones?
- ¿cuántos mensaje recibes tú por la piel en una ruta?
- ¿observas el tacto de los animales para algo?
- ¿acaricias, sin más precauciones cualquier animal?

- ❖ Los Tsagos de Saliencia.
- ❖ El Tsagu la Calabazosa.
- ❖ El gran abrevadero del ganado todo el verano.
- ❖ También concentra a beber a otros animales de caza.
- ❖ lugares muy observados por los nativos, tiempo atrás

El frescor del agua entre las peñas altas



Un río xeláu en pleno invierno

- ❖ El valle de Viangu: sobre Porrúa (Llanes)
- ❖ Estribaciones de Cuera, bajo Turbina
- ❖ De la raíz prerromana: *ab- ('agua'): un río que no tiene salida al mar.
- ❖ Se sume allí mismo, o inunda todo el valle en las torrenteras.



31/05/2017

Toda una página de huellas en la nieve tras la noche

- ❖ huellas de lobos...
- ❖ huellas de zorros...
- ❖ huellas profundas o superficiales: más o menos peso del animal...
- ❖ huellas rápidas o lentas: la prisa, la calma del fugitivo...
- ❖ la dirección de las huellas: entraba, salía del bosque...



Siempre leyendo las huellas en el barro

- ❖ Por las huellas se distingue al animal:
- ❖ el llobu (2 uñas marcadas en medio y adelante)
- ❖ se sabe el peso, si yera machu/fema, joven/viejo, dirección que llevaba, si iba corriendo, despacio...



Las plumas esmagulladas (rotas): también delatan al cazador

- ❖ se sabe cuál es el ave de la pluma: águila, palombu, palombietsa...
- ❖ si la pluma está rota, la cazó un carnívoro;
- ❖ si está sólo sacada limpiamente, la cazó otra ave



La fuerza y la estrategia de las formigas

- ❖ Las formigas arrastran un peso hasta 60 veces superior a su propio cuerpo.
- ❖ ¿Cómo caminan las que arrastran delante del saltamontes?
- ❖ ¿Y cómo caminan las que empujan detrás?



La estrategia de los marabayos

- ❖ Son moscas de río, muy codiciadas de las truchas.
- ❖ Para protegerse, se envuelven en arena y piedra menuda, y se pegan a las piedras por las partes cóncavas semiocultas en el agua.
- ❖ Una vez adultas, salen de las larvas directamente y vuelan fuera del agua.



Y marabayos a volar

- ❖ Una vez adultos, no pasan por el agua para cebu de las truchas.
- ❖ Vuelan directamente a las riberas, fuera de peligro.
- ❖ Estrategia sabia.



Muy interesadas las dos en contemplar los marabayos

- ❖ Desde las aulas, a las montañas.
- ❖ Un campamento de verano para seguir aplicando el curso y aprendiendo.
- ❖ Y para seguir llevando recuerdos y datos para el nuevo curso por delante.



31/05/2017

Vacas al miriu: el frescor del verano en el lago

- ❖ El Tsago del Vatse (Somiedo)
- ❖ La buena ganadería somedana.
- ❖ La hora del baño: el miriu, al mediodía.



La piel del árbol: el abedul

- ❖ Una madera muy apreciada tiempo atrás: madreñas, mangos pa la ferramienta, utensilios de la casa...
- ❖ Y árbol medicinal: la corteza se usaba para bajar el ácido úrico, limpiar el riñón, como diurético, cardio-vascular suave...
- ❖ Muchos tonos de cortezas según el tipo de abedul, la altura, la época del año, la edad del árbol...



El alumbrado más ecológico: las cortezas secas del abedul

❖ La corteza seca del abedul se usaba como vela para alumbrar en la noche: una vez retorcida, se colocaba en vertical sobre un soporte, se prendía fuego y servía de luz en la casa y en la cabaña.

❖ Ecología al completo: se aprovechaban las cortezas de los troncos para las madreñas, para los mangos...

❖ Y no deja ni cenizas: se consumen casi al completo.



El norte, a falta de brújula también

- ❖ En la más ciega neblina, no haría falta preguntar tampoco dónde está el norte.
- ❖ La cara congelada del carrasco lo señala sin titubeos.
- ❖ Y calculando el norte, situamos bien el mapa.



31/05/2017

❖ Tantos anillos,
tantos años.

❖ El corazón, más
cerca de la corteza:
la cara norte.

❖ Los aros muy
juntos: sequía,
creció muy poco.

❖ Los aros
separados:
abundancia de
agua, creció más
rápido.

La edad del árbol: tantos anillos, tantos años



La ventana de tantas montañas

- ❖ El Puerto Ventaniella (Ponga)
- ❖ El Puerto Ventana (Teverga).
- ❖ Sopla el viento norte, se pasa de una vertiente a otra...



Y, por fin, la nueche, ya camín de casa

- ❖ El descenso de la montaña tiene a veces estas postales para la cámara dixital, y para el alma.
- ❖ Da pena tener que dexar el espectáculo y metese nel coche carretera abaxo...



Muchas gracias

... y a seguir leyendo paisaxes:
de calle en calle,
de pueblu en pueblu,
de monte en monte...,
según la estación del año

Más información:

web: www.xuliocs.com

xuliocs@gmail.com